

Aidosti yhdessä - Rovaniemen perhekeskus

Käsikirja 2025

ROVANIEMEN



PERHEKESKUS

Yksi on yhdessä.

Sisällysluettelo

Otsikot toimivat linkkeinä kyseiselle sivulle

1. Perhekeskuskäsikirjan tarkoitus
2. Valtakunnallinen perhekeskustoimintamalli
3. Rovaniemen perhekeskus - mikä se on?
4. Perhekeskuksen johtaminen ja koordinaatio
5. Perhekeskuksen tehtävät
6. Kohtaamispaikkatoiminta
7. Perhekeskusverkoston ammattilaisten yhteinen toiminta
8. Monialaisia verkostoja ja työryhmiä kootusti
9. Sähköinen perhekeskus
10. Viestintä ja osallisuus
11. Rovaniemen perhekeskuksen vuosikello ja tavoitteet vuodelle 2025
12. Perhekeskuskehittäminen menneiltä vuosilta
13. Rovaniemen lapsiperheet lukuina
14. Sanakirja
15. Linkit ja vinkit



1. Perhekeskuskäsikirjan tarkoitus

Käsikirjan tarkoituksena on toimia perhekeskuksen ammattilaisten oppaana palvelukokonaisuudessa. Käsikirja auttaa ymmärtämään mikä perhekeskus on ja miten me Rovaniemen perhekeskuksessa toimimme yhdessä. Käsikirja on tarkoitettu itsenäisesti luettavaksi sekä perhekeskustoiminnan esittelyyn.

Käsikirja sisältää keskeisimmät tiedot perhekeskuksen toiminnasta. Tarkempaa tietoa ja koonteja löytyy Perhekeskusverkoston Teams tiimin tiedostoista.

Käsikirja päivitetään vuosittain.

2. Valtakunnallinen perhekeskustoimintamalli

Perhekeskustoimintamallin avulla rakennetaan perhekeskuksia. Mallin tarkoitus on:

- yhtenäistää perhekeskuksen määrittelyä ja kehittämistyötä hyvinvointialueilla
- edistää lasten ja perheiden yhdenvertaisuuden toteutumista eri puolilla maata
- varmistaa perhekeskustoiminnan tavoitteiden toteutuminen ja
- tarjota kehys arvioinnille.



Valtakunnallinen perhekeskustoimintamalli

- Mallin mukaan liikkeelle lähdetään konkretisoimalla perhekeskuksen tehtävät.
- Huolehditaan siitä, että perhekeskuksessa on kohtaamispaikka, selkiytetään palvelukokonaisuus ja verkostoidaan palvelut. Ammatillaiset tutustuvat toisiinsa ja tuntevat mitä muut tekevät. Sovitaan mitä yhdessä tehdään; millaisia toimintamalleja ja työmenetelmiä käytetään ja sovitaan yhteisistä linjauksista.
- Huolehditaan saavutettavuudesta, huomioiden eri saavutettavuuden osa-alueet: psykososiaalinen saavutettavuus, fyysinen saavutettavuus, digitaalinen saavutettavuus. Kohtaamispaikkojen sijoittumista tarkastellaan perhekeskuksen alueella.
- Johtamisesta ja koordinoinnista huolehditaan. Luodaan yhteiset rakenteet johtamiselle, koordinoimiselle ja yhteen sovittamiselle.
- Sovitaan yhteistyörakenteista ja yhteisistä käytännöistä, kuten monialaisen verkostotyön malli asiakastyössä ja kumppanuussopimukset.
- Lapset, nuoret ja perheet ovat mukana kehittämässä toimintaa. Perheiltä kysytään ajatuksia ja ideoita toiminnan kehittämiseen ja suunnitteluun esim. päiväkodissa, kohtaamispaikoissa, perhekeskuksen toimintasuunnitelman tekemisessä, lapsivaikutusten arvioinnissa, nuorisovaltuustossa, kehittäjäasiakastoiminnassa.
- Perhekeskuksen toimintaa arvioidaan ja seurataan säännöllisesti, miten kokonaisuus ja sen osat toimivat niin asiakkaiden, toimijoiden ja johdon näkökulmasta. Tärkeää on viedä seuranta- ja arviointitietoa päätöksentekoon.
- Ajan myötä tavoitteena on uudistunut toimintakulttuuri. Toimintakulttuurin muutos tarvitsee rajojen ylityksiä eri ammatti- sektori- ja organisaatioiden välillä.

Rajojen ylittäminen - mitä toimintakulttuurin muutos tarkoittaa monialaisessa yhteistyössä?

AMMATILLINEN:

Näemme toisten ammattilaisten osaamisen oman ammattikunnan taitoja täydentävänä osaamisena. Tällöin kunkin ammattilaisen osaamista halutaan aidosti jakaa ja hyödyntää yli ammattirajojen. Moniammatillisen työn ydintä.

KULTTUURINEN:

Ammattilainen rohkaistuu perehtymään toisen alan toimintakulttuuriin ja työtapoihin ja haluaa oppia niistä.

ASENTEELLINEN:

Edellyttää rohkeutta katsoa asioita uudesta perspektiivistä sekä kykyä kyseenalaistaa aiempia oletuksia ja uskomuksia.

RAKENTEELLINEN:

Organisaation johto luo tarkoituksenmukaiset edellytykset moniammatillille työskentelylle niin, että eri yksiköiden erilaiset säännöt eivät asettuisi hyvän yhteistyön esteeksi.

3. Rovaniemen perhekeskus - mikä se on?

Rovaniemen perhekeskus on lasten, nuorten ja perheiden kanssa toimivien ammattilaisten verkostomainen palvelukokonaisuus, jossa ammattilaiset toimivat yhdessä. Se ei ole siis uusi palvelu, eikä sitä voi kohdentaa vain tiettyyn rakennukseen. Perhekeskukseen kuuluvat sivistys- ja hyvinvointipalvelut, sosiaali- ja terveyspalvelut, järjestöt, Rovaniemen seurakunta ja muut toimijat. Kuva dia 8.

Perhekeskuksen palvelut ja toimijat löytyvät kootusti sähköisestä perhekeskuksesta Rovaniemen kaupungin lapsiperheet kohderyhmäsivulta rovaniemi.fi/lapsiperheet

Perheiden näkökulmasta perhekeskus tarkoittaa toimivaa palvelukokonaisuutta, jossa ammattilaiset toimivat yhdessä. Palvelut ovat helposti saavutettavissa ja apua ja tukea rakennetaan tarpeen mukaan lapselle, nuorelle ja perheelle. Kuva dia 9 ja 10.

Ammattilaisille perhekeskus tarkoittaa helposti saavutettavaa konsultaatiota, työpariutta tai työtä osana monialaista tiimiä. Tämä vaatii palvelukokonaisuuden tuntemusta ja yhteisistä työtavoista sopimista, jota tehdään perhekeskusverkostossa yhdessä. Kuva dia 11.

Perhekeskuksen palvelukokonaisuus ja yhteiset tehtävät



Sosiaali- ja terveyspalvelut

Oppilas- ja opiskeluhuolto
Kasvatus- ja perheneuvonta
Perheoikeudelliset palvelut
Lapsiperheiden kotipalvelu
Perhesosiaalityö
Lastensuojelu
Aikuisosiaalityö
Vammaisosiaalityö

Neuvola
Koulu- ja opiskeluterveydenhuolto
Seksuaaliterveys- ja ehkäisyneuvonta
Keskeytymistiimi
Suun terveydenhuolto
Terveysasemat
Mielenveys- ja riippuvuuspalvelut
Erikoissairaanhoito

Sivistys- ja hyvinvointipalvelut

Varhaiskasvatus (avoin varhaiskasvatus, varhaiskasvatus ja esiopetus)
Koulutuspalvelut (perusopetus ja toinen aste)
Nuorisopalvelut (kohdennettu nuorisotyö yhteisöllinen nuorisotyö kokemuksellinen nuorisotyö)
Kulttuuripalvelut
Liikuntapalvelut

Järjestöt, seurakunnat, Kela ja muut toimijat

Mannerheimin Lastensuojeluliiton Pohjois-Suomen piiri
Lapin ensi- ja turvakoti ry
Rovaniemen Neuvokas
Rovasa, MoniNet
YVPL Yhden vanhemman perheiden liitto
Eriytislastenomaiset ELO ry.
Sos-lapsikylä
Rovaniemen 4H
Lapin sosiaali- ja terveysturvayhdistys
Hopeyhdistys
Suomen Doulat ry
Rovaniemen seurakunta
Kela
Lapin ammattikorkeakoulu
Lapin yliopisto

Edistää ja seuraa lapsen ja perheen terveyttä ja hyvinvointia ml. lapsen kasvua

Tukee vanhemmuudessa ja parisuhteessa

Ottaa huomioon perheiden monimuotoisuuden ml. monikulttuurisuus

Mahdollistaa vertaistuen, vahvistaa yhteisöllisyyttä

Tarjoaa varhaista tukea, hoitoa ja kuntoutusta

Auttaa soviinolliseen eroon ja vanhemmuuden jatkumiseen

Ehkäisee lähisuheväkivaltaa

Mikä on perhekeskus?



Olen perhekeskuksessa,
kun olen lapsille, nuorille ja
perheille suunnatussa palvelussa.



Saan tietoa perhekeskuksen
palveluista sekä apua ja tukea
tarpeeni mukaan toimijoiden
yhdessä järjestämänä.



Varhaiskasvatus



Perhe päiväkodissa



Lapin hyvinvointialueen perheiden palvelut

Neuvola

Opiskeluhoolto

Perhesosiaalityö

Lastensuojelu

Tuemme vanhemmuutta yhdessä yhteisillä rakenteilla päiväkodin arkiympäristössä.



Mitä perhekeskus tarkoittaa ammattilaiselle?



Voin kysyä ja konsultoida helposti, palvelukokonaisuuden tunteminen on helpompaa ja tiedän keneen olen yhteydessä.



Voin pyytää työparin toisesta organisaatiosta, työtä ei tarvitse tehdä yksin.

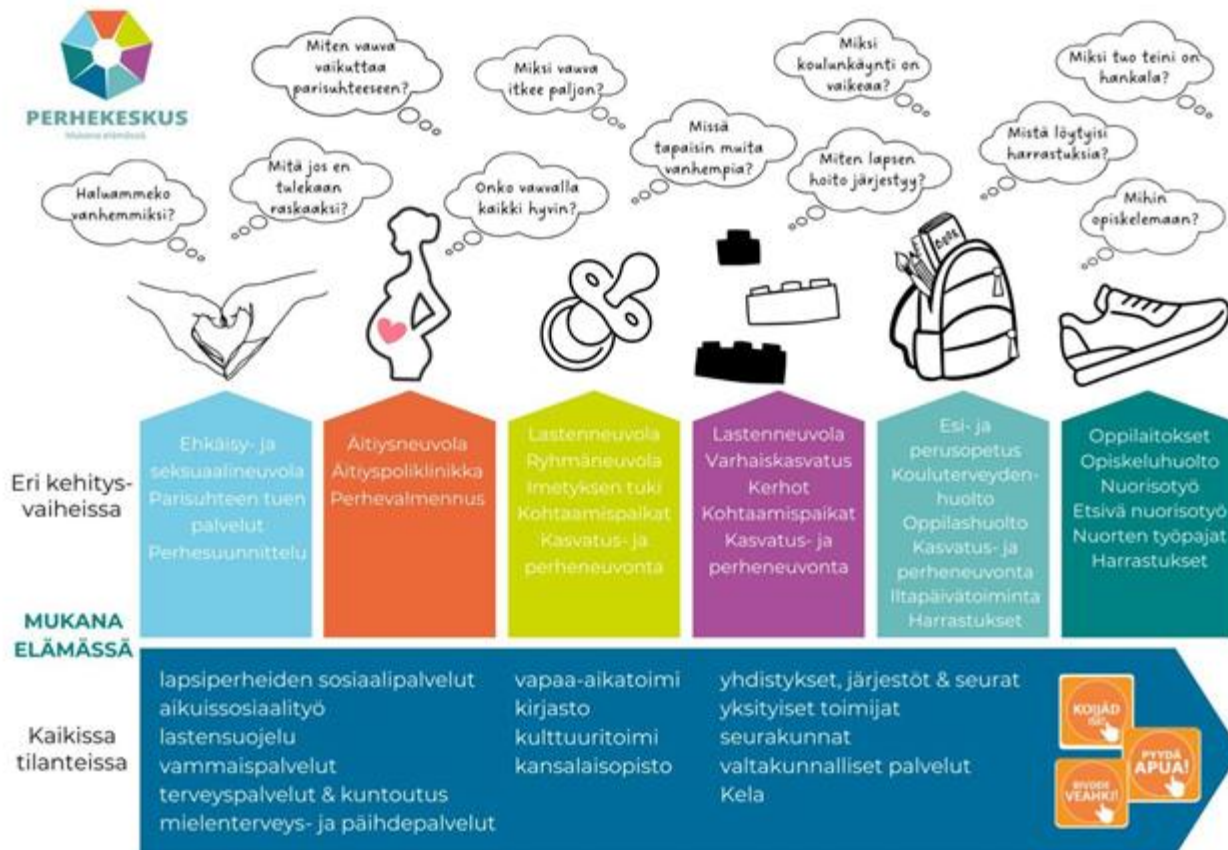


Voin työskennellä osana monialaista tiimiä, tuon oman osaamiseni osaksi tiimin osaamista ja yhdessä toteutamme palvelun asiakkaalle.



Meillä on yhdessä sovitut tavat toimia.

Perhekeskuksen palvelut



Perhekeskuksen palvelujen portaat – luonnos

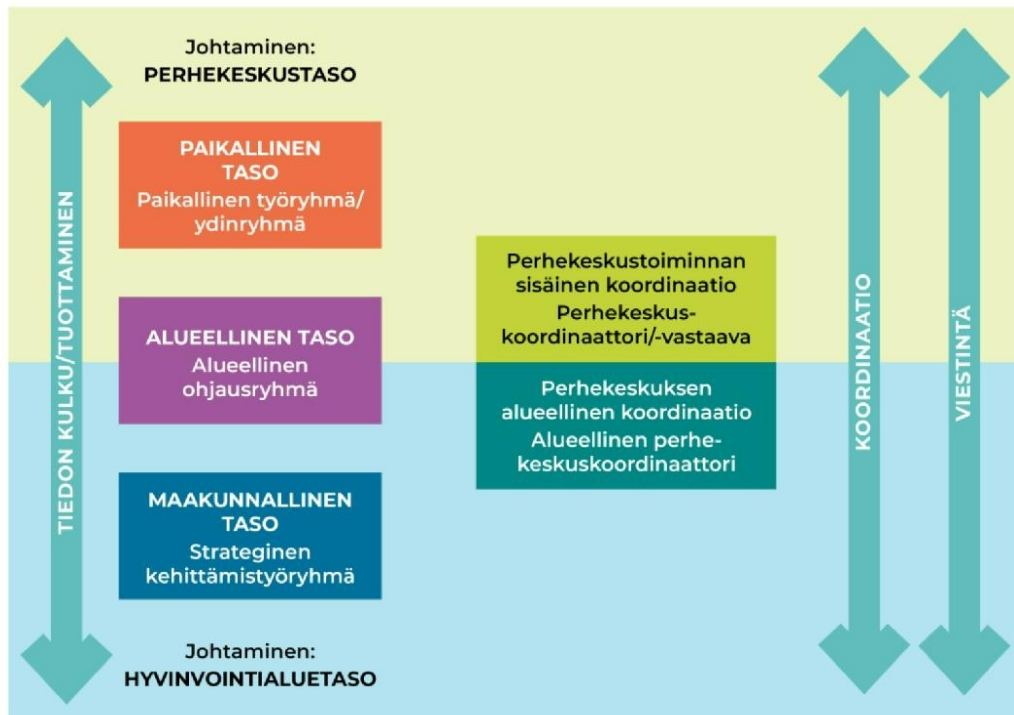


4. Perhekeskuksen johtaminen ja koordinaatio

Rovaniemen perhekeskus toimii paikallisesti ja sitä ohjaa ja koordinoi monialainen ydinryhmä ja kaupungin perhekeskuskoordinaattori.

Kaakkoisella alueella toimii Rovaniemen lisäksi Posion ja Ranuan perhekeskukset. Kaakkoisen alueen perhekeskuksilla on yhteinen ohjausryhmä ja perhekeskuskoordinaattori (2024-2025). Perhekeskuskoordinaattorit tekevät tiivistä yhteistyötä keskenään.

Maakunnallisesti toimii strateginen kehittämisyöryhmä.



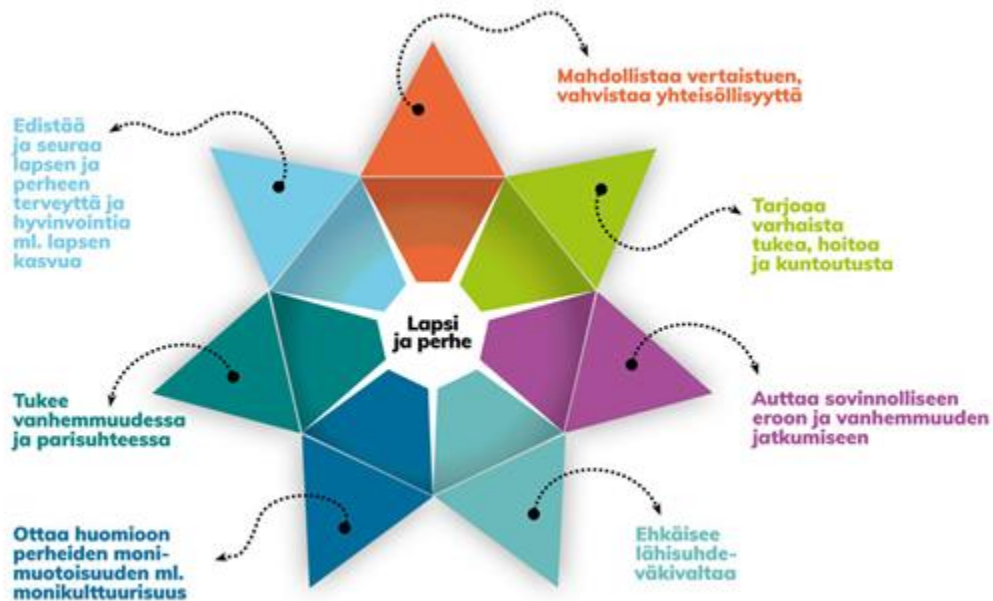
Perhekeskuksen johtaminen ja koordinaatio

Esimerkki ryhmien toiminnasta



5. Perhekeskuksen tehtävät

THL on määrittänyt perhekeskustoimintamallissa perhekeskukselle seitsemän tehtävää, joita toimijat toteuttavat yhdessä. Perhekeskuksessa painottuu hyvinvoinnin ja terveyden edistäminen sekä varhainen tuki.



Edistää ja seuraa lapsen terveyttä ja hyvinvointia ml. lapsen kasvua

Perhekeskuksen tehtävä on edistää lapsen, nuoren, vanhempien ja koko perheen terveyttä ja hyvinvointia. Tähän kuuluvat esimerkiksi lapsen ja nuoren fyysisen, psyykkisen ja psykososiaalisen kehityksen seuranta ja edistäminen, perheen terveellisten elämäntapojen edistäminen, vanhemmuuden ja perheen lähiverkoston tukeminen sekä vanhempien ohjaaminen oikeisiin palveluihin. (THL)

Ammattilaisina me kuuntelemme perheitä herkällä korvalla. Tarpeen mukaan ohjaamme tai saatamme perheen parhaalle mahdolliselle asiantuntijalle ja/tai toimimme työpareina. Meillä on yhteisiä asiakirjoja käytettävissä (esim. Koke). Teemme monialaista yhteistyötä perheen luvalla. Sovittuina yhteistyörakenteina meillä on esimerkiksi varhaiskasvatuksen ja neuvolan yhteistyöryhmä Vakkanen, yksilökohtainen ja yhteisöllinen opiskeluhoito. (Työpaja 2024)

Rovaniemeläisille perheille hyvää mieltä ja turvaa tuovat yhdessä oleminen ja tekeminen, ulkoilu, harrastaminen, liikkuminen, toimiva arki, toisten huomioiminen, kaikkien tunteiden salliminen, terveys, ystävät, sukulaiset, muut lapsiperheet, yhteinen huumori ja nauru, vakaa elämäntilanne, kiva koti, lemmikit, vanhempien yhteinen aika, se, kun äiti silittää minua. (Perheiden tori 2024)

Tukee vanhemmuudessa ja parisuhteessa

Vanhempien toiminta ja suhde lapseen ovat lapsen hyvinvoinnin ja mielenterveyden perusta.

Vanhempien toimiva parisuhde edistää koko perheen hyvinvointia. Perhekeskuksessa kiinnitetään erityistä huomiota vanhempain jaksamiseen, vanhemmuuden voimavaroihin ja perheen tukiverkostoihin.

Tukea tarjotaan raskauden ajalta lähtien lapsen eri ikävaiheissa ja muuttuvissa tilanteissa. (THL)

Vanhemmuuden ja parisuhteen tuki on keskustelua vanhempien kanssa heitä mietityttävistä asioista ja heidän jaksamisesta.

Apu vanhemmille auttaa kaikkia perheissä.
(Työpaja 2024)

Rovaniemeläiset perheet kertovat, että vanhemmuudessa mukavaa on lapsen kasvun seuraaminen, opastaminen, auttaminen, yhdessä tekeminen, arki, läsnäolo, harrastaminen ja liikkuminen, lasten iloisuus ja rakkaus, onnistumiset ja yhdessä kasvaminen, saa olla pienille ihan ykköstyyppejä.

Vanhemmat arvostavat kumppanissa tukea, luotettavuutta, välittämistä, ahkeruutta, rauhallisuutta, rehellisyyttä, rakkautta ja turvaa, hajamielisyyttä, isyyttä, tasapuolisuutta, hassuttelua, perhekeskeisyyttä, toisen huomioon ottamista, arvostamista, tasapainoisuutta.

Ja kun ei ole kumppania, se tuo omannäköistä vapaata vanhemmuutta. (Perheiden tori 2024)

Tarjoaa varhaista tukea, hoitoa ja kuntoutusta

Perhekeskuksessa lapset ja vanhemmat saavat tarpeiden mukaista apua aikaisempaa nopeammin, kohdennetummin ja koordinoitummin. Tämä edellyttää toimivaa monialaista yhteistyötä.

Perhekeskuksessa palveluohjaus on nopeaa, joustavaa ja mahdollistaa viiveettömän pääsyn palveluihin sekä ohjautumisen oikealle työntekijälle. Sähköisten palveluiden kautta palveluihin pääsee helposti ja nopeasti.

Varhaisemmalla tuella ja hoidolla vähennetään ongelmien vaikeutumista ja korjaavien palvelujen tarvetta. (THL)

Varhainen tuki on neuvontaa, ohjausta, tukea ja kartoitusta sekä tutkimuksia.

Se on myös matalan kynnyksen tukea anonyymisti ja kannattelua ennen vahvempaa tukea.

Varhainen tuki, hoito ja kuntoutus toteutuu arjen kohtaamisissa, vasu-keskusteluissa, puhelin-, etä- ja kasvokkaisissa tapaamisissa, kohtaamispaikoissa, tukihenkilötoiminnassa, yksilöohjauksessa, avoimissa ja suljetuissa ryhmissä, leireillä, teemailloissa ja koulutuksissa.

Varhaista tukea, hoitoa ja kuntoutusta tarjotaksemme meidän tulee havainnoida ja olla läsnä, tuntea lapsi. Meidän tulee ottaa puheeksi lapsen näkökulma.

(Työpajat 2023 ja 2024)

Rovaniemeläiset perheet kokevat saavansa tukea omalta perheeltä isovanhemmilta, kavereilta, ystävilta, läheisiltä, neuvolasta, kasvatus- ja perheneuvolasta, Lapin ensi- ja turvakodista, perhetyöstä, varhaiskasvatuksesta, perhekeskuksen nettisivuilta, terapiasta, ensikodista ja seurakunnasta.

(Perheiden tori 2024)

Lapsiperhekyselyssä 2023 perheet kertoivat kaipaavan lisää mm. koko perheen tapahtumia viikonloppuisin, taloudellista tukea harrastamiseen, tilapäistä lastenhoito- ja kodinhoitoapua kotiin, tukea lapsen keskittymis- ja neuropsykiatriisiin pulmiin, haastavaan käytökseen sekä parisuhteeseen.

Auttaa sovinnolliseen eroon ja vanhemmuuden jatkumiseen

Eroauttamisessa turvataan lapsen oikeudet erotilanteessa ja varmistetaan, että lapsi ei joudu vanhempien kiistelyn välittäjäksi tai kiistakapulaksi.

Tavoitteena on, että lasten tärkeät ihmissuhteet ja turvallinen kasvuympäristö säilyvät vanhempien erosta huolimatta.

Eroauttamisessa tuetaan vanhempien vanhemmuutta ja sen jatkumista erotilanteessa. Samalla tuetaan myös vanhempien hyvinvointia. Perhekeskuksessa eron ensiapupiste palvelee ilman ajanvarausta ja auttaa eron ensivaiheiden järjestelyissä.

Neuvola, kasvatusta- ja perheneuvonta sekä perheoikeudelliset palvelut tukevat eron eri vaiheissa. Avoimet kohtaamispaikat ja verkoston ryhmät tarjoavat vertaistukea.

Vanhemmussuunnitelmaa hyödynnetään auttamisessa. (THL)

Perhekeskuksessa ammattilaiset tukevat molempia vanhempia vanhemmuuteen. Tärkeää on luoda luottamuksellinen suhde vanhempiin kaikissa palveluissa, jotta vanhemmat kokevat turvallisiksi ottaa esille perheen kriisin lähityöntekijän kanssa. Ammatillisilla tulee olla osaamista kuunnella ja auttaa sekä asennoitua eroon normaaliin elämäntilanteeseen kuuluvana. Asioita ei tarvitse pyrkiä ratkomaan, vaan tärkeää on ottaa vastaan erilaiset elämäntilanteet, kuunnella ja tarvittaessa etsiä tietoa, ohjata ja saattaa palvelujen piiriin.

Erotilanteessa tärkeää on vanhemmuuden korostaminen, positiivisen puheen ylläpitäminen molemmista vanhemmista, vanhemmuussuhde ei loppu vaikka parisuhde päättyy.

Parisuhteen aiheuttamat ristiriidat jätetään taustalle, kun puhutaan vanhemmuussuhteesta. Tulee olla osaamista myös auttaa lasta perheen kriisissä/uudessa tilanteessa.

Lapsi ja nuori pidetään keskiössä ja hänen näkökulmaansa sanoitetaan.

(Työpaja 2024)

Rovaniemeläiset perheet kuvailevat, että sovinnollinen ero on sellainen, että pystytään keskustelemaan, eikä tärkeistä asioista tule riitaa.

Lapsi laitetaan etusijalle.

Ero on tasapuolinen lapsen etua ajatellen ja asioista voidaan sopia yhteisymmärryksessä.

Kunnioitetaan toista.

Lapsille välitetään posi-ilmapääri toisestakin vanhemmasta.

Puhutaan kunnioittavasti, hallitaan vaikeat tunteet.

Lapsille ei pureta tunteita.

Kahden kypsän aikuisen päätös, jossa varmistetaan lapsen hyvinvointi.

Että niillä on vielä aika hyvät välit, eroavat sovinnossa, ei saa tapella, ei itketä. (Perheiden tori 2024)

Ottaa huomioon perheiden monimuotoisuuden ml. monikulttuurisuus

Perhekeskuksessa kaikilla lapsilla, perheillä ja raskaana olevilla on oikeus saada yhdenvertaisesti palveluja. Palvelut ovat hyvin saavutettavia ja niihin on esteetön pääsy. Ohjeissa, neuvontamateriaaleissa ja verkkoviestinnässä on saatavilla eri kieliversioita sekä selkokielisiä versioita. Perhekeskuksen työntekijät tunnistavat ja ottavat tietoisesti huomioon perheiden moninaisuuden ja monimuotoisuuden sekä erilaiset tarpeet. Perhekeskukseen kehitetään avoin ja hyväksyvä asenneilmasto sekä sukupuolisenäsiteivinen työote. Perhekeskuksen kohtaamispaikka osallistuu alueella asuvien maahanmuuttajaperheiden kotoutumistyöhön. (THL)

Perhekeskuksessa kohtaamme jokaisen perheen omalla itsenäisenä perheenä, kunnioittavasti ja sopivalla tavalla uteliaasti ilman omia ennakkokäsityksiä. Huomioimme perheiden monimuotoisuuden erityttä mättä heitä, toivotamme tervetulleeksi jokaiseen tapahtumaan, ryhmään ja palvelun piiriin, järjestämme erityisryhmille myös omia tapahtumia. Osallistamme perheitä kohtaamisen aikana. Työskentelemme kulttuuri- ja sukupuolisenäsiteivisesti. Hankimme ajantasaista tietoa eri kulttuureista. Annamme asiakkaalle tietoa palveluista usealla eri kielellä. Meillä toimii monikulttuurinen työryhmä. (Työpaja 2024)

Rovaniemeläiset perheet tunnistavat lähipiiristään uusioperheitä, sateenkaariperheitä, eronneita perheitä, ydinperheitä, kahden lapsen ja äiti+isä perheitä, monikulttuurisia perheitä, kaikenlaisia, monenlaisia, yh-perheitä, erilaisia, tavallisia, lapsettomia pariskuntia, perheitä joissa ns. itsellinen äiti, etupäässä lapsiperheitä, suurperheitä. (Perheiden tori 2024)

Ehkäisee lähisuhdeväkivaltaa

Perheessä tai muussa lähisuhteessa tapahtuva väkivalta koskettaa kaikkia, jotka elävät sen vaikutuspiirissä.

Altistuminen vanhempien tai muiden perheenjäsenten väliselle fyysiselle, seksuaaliselle tai henkiselle väkivallalle ja hyväksikäytölle vaikuttaa vakavasti lapsiin. Perhekeskuksen tehtävänä on lähisuhde- ja perheväkivallan varhainen tunnistaminen, puheeksi ottaminen, ehkäiseminen ja tuen tarpeeseen vastaaminen.

Työntekijät koulutetaan tunnistamaan lähisuhdeväkivalta ja puuttumaan siihen.

Perhekeskuksen työntekijät tekevät yhteistyötä sosiaalityön, erikoissairaanhoidon, lastensuojelun, muiden erityispalvelujen ja viranomaisten kanssa. Yhteistyössä hyödynnetään monialaisia ehkäisevän väkivaltatyön menetelmiä kuten MARAK ja LASTA. Väkivallan ehkäisy, MARAK - moniammatillinen riskinarviointi, LASTA-seula-malli tiedon jakamiseen ja monialaiseen yhteistyöhön. (THL)

Lähisuhdeväkivallan ehkäisy on keskustelua vanhempien kanssa, vanhemmuuden tukemista.

Neuvolassa kysytään systemaattisesti kaikilta perheiltä lähisuhdeväkivaltaseulonta -lomakkeen avulla perheen tilanteesta molemmilta vanhemmilta erikseen. Lähisuhdeväkivaltaan apua saa Lapin ensi- ja turvakodin Lähisuhde- ja väkivaltatyön avopalvelusta sekä Rovaniemen seurakunnan diakoniatyöstä ja perheneuvonnasta. Tarvittaessa monialaista tukea saa MARAK -työryhmästä.

Rovaniemellä toimii turvakoti, joka on avoinna ympäri vuorokauden.

Meillä on käytössä

kannustavan kasvatuksen menetelmä, koulutusta ja aiheeseen liittyviä kursseja.

Tietoa palveluista ja työkaluista on kerätty perhekeskuksen nettisivuille vanhemmille osioon.

(Työpaja 2024)

Perheiden torilla 2024 perheiltä kysyttiin tietävätkö he mikä on uimapukusääntö. Suurimmassa osassa perheitä joko lapsi tai vanhemmat tiesivät, että se tarkoittaa turvasääntöä omasta alueesta, johon kukaan ei saa koskea ilman lupaa.

Turvasääntö on osa lasten turvataitokasvatusta, joka on osa lähisuhdeväkivallan ehkäisemistä.

Mahdollistaa vertaistuen, vahvistaa yhteisöllisyyttä

Perhekeskuksessa luodaan lasten, nuorten ja perheiden kohtaamiseen, kuulemiseen, kunnioitukseen ja osallisuuteen perustuva toimintakulttuuri ja koko yhteisön hyväksyvä asenne ja ilmapiiri. Varmistetaan lasten, nuorten ja perheiden esteetön tiedonsaanti ja pääsy toimintaan.

Kehitetään yhdessä johdon, työntekijöiden, vapaaehtoisten ja toimintaan osallistuvien kävijöiden kanssa toimintarakenteita, joissa toteutuvat yhteiskehittämisen, yhteistoimijuuden ja yhteisjohtajuuden periaatteet. Kohtaamispaikkatoiminta mahdollistaa vertaistukea ja vahvistaa yhteisöllisyyttä. (THL)

Alle kouluikäisten lasten perheiden kohtaamispaikkoina toimivat avoin päiväkotiki, MLL:n perhekahvilat ja SRK:n perhekerhot ja vauvakahvila. Kohtaamispaikkatoiminnan viikkokalenteri löytyy perhekeskuksen nettisivulta.

Meillä on monipuolista vertaisryhmätoimintaa eri teemoin eri kohderyhmille, mm. synnytys- ja perhevalmennus sekä tätä täydentäviä vertaisryhmiä vauvaa odottaville ja pienten lasten perheille. Meillä toimii myös mm. leikitään ja keskitytään ryhmä, Arkeen voimaa ryhmä, Yhden vanhemman perheiden olohuone, Vanhemmuuden webinaarit.

Saatavilla on myös sopeutumisvalmennuskursseja, joissa vertaisuudella on suuri merkitys.

Yhteisöllisyttä lisäävät myös yhdessä järjestetyt avoimet perheiden tapahtumat, esim. Perheiden tori, Isien- ja Äitien illat. (Työpaja 2024)

Rovaniemeläiset perheet tapaavat muita vanhempia ja perheitä kylästelemällä kavereiden luona ja kutsumalla ystäväperheitä kotiin, harrastuksissa, töissä, puistossa, avoimessa päiväkodissa, vanhempainilloissa, perheleireillä, mummilassa, päiväkodissa, perhetapahtumissa, koulussa, seurakunnan iltakerhossa ja kahvilassa. He vinkeävät aiheeseen liittyen; ELÄ - tee itseä ja lapsia innostavia asioita, ole oma itsesi, ole avoin ja rohkaise lapsia tutustumaan uusiin kavereihin. (Perheiden tori 2024)

6. Kohtaamispaikkatoiminta

Kohtaamispaikka kytkeytyy osaksi perhekeskustoimintaa ja on yksi perhekeskuksen tehtävistä. Kohtaamispaikkatoiminta vahvistaa osallisuutta ja yhteisöllisyyttä sekä tukee lasten tervettä kasvua ja kehitystä sekä toimivaa vanhemmuutta ja perheiden arkea.

Kohtaamispaikkatoiminta on alle kouluikäisten lasten perheille avointa, maksutonta ja saavutettavaa toimintaa joka arkipäivä. Kohtaamispaikkoja ovat Avoin päiväkotikiukaan ja vauvavoimaa ryhmä (alle 1-vuotiaiden lasten perheille), perhekerhot ja vauvakahvila sekä perhekahvilat. Kohtaamispaikkatoimintaa järjestävät Rovaniemen kaupungin varhaiskasvatus, Rovaniemen seurakunta sekä Mannerheimin lastensuojeluliiton Lapin piiri. Kohtaamispaikkatoiminnan "kivijalka-toimijat" kokoontuvat neljä kertaa vuodessa suunnittelemaan ja kehittämään toimintaa.

Kohtaamispaikoissa järjestetään avointa toimintaa, teema tapaamisia, tapahtumia ja vertaistukiryhmiä. Kohtaamispaikoissa on saatavilla tietoa, neuvontaa ja asiantuntemusta jalkautuvan työn muodossa.

Kohtaamispaikkatoimijaverkostoon kuuluvat toimintaa järjestävät sekä kohtaamispaikoissa jalkautuvaa työtä tekevät tahot. Verkoston toiminta on suunnitelmallista ja pitkäjänteistä, kokouksia on kerran vuodessa, jolloin suunnitellaan ja sovitetaan yhteen vuoden toimintaa. Työtä sovitetaan yhteen nykyisin resurssein - yhteistoiminta ei tuo lisää kustannuksia. Verkostolla on oma kanava keskustelulle ja tiedon jakamiselle perhekeskusverkoston Teams tiimissä. Kohtaamispaikkatoiminta on kuvattu Innokylään.

Yhteistoiminta mahdollistaa toimijoille:

1. Yhteinen toiminnan suunnittelu ja arviointi, yhteinen kalenteri, sujuva tiedonkulku.
2. Perheiltä nousseiden teemojen huomioiminen toiminnassa.
3. Vertaistuki (erityisesti kaupunkiin muuttaneet perheet), palveluneuvonta ja avoin vuoropuhelu.

Toiminnan taustalla olevat tarpeet:

- maksutonta toimintaa tarvitaan perheille joka arkipäivä
- palveluja on saatavilla perheitä lähellä kynnykseltä ja tämän tarjoaminen on koordinoitua ja suunnitelmallista
- vanhemmuuden tukeminen niin, että perheet jaksavat arjessa paremmin ja heillä on mahdollisuus hoitaa lapsia kotihoidossa. Muualta muuttaneiden
- tiedon kokoaminen, tiedottamisen helpottaminen
- yhteisen kehittämistyön mahdollistuminen perheitä parhaiten palvelevaksi



7. Perhekeskusverkoston ammattilaisten yhteinen toiminta

Perhekeskusverkostolla on yhteinen Teams tiimi tiedon jakamiselle ja keskustelulle. Teams tiimiin voivat liittyä kaikki lasten, nuorten ja perheiden kanssa toimivat ammattilaiset. Tiimin tarkoitus on tarjota ammattilaisille yhteinen tiedon jakamisen sekä keskustelun alusta. Tiimiin pääset liittymään ottamalla yhteyttä perhekeskuskoordinaattoriin.

Perhekeskusverkosto kokoontuu säännöllisesti Kaakkoisen alueen etäkahveille. Kahvit koostuvat ajankohtaisista asioista, toimijoiden esittäytymisistä sekä yhteisestä työskentelystä. Tavoitteena on, että perhekeskusverkosto kokoontuu kerran vuodessa yhteen ammattilaisten verkostomessuille.

Rovaniemen perhekeskusta kehitetään valtakunnallisen perhekeskustoimintamallin mukaisesti. Kehittämistyötä tapahtuu palveluiden ja toimintojen arjessa sekä Perhekeskuksen ydinryhmän ammattilaisten koordinoimissa työryhmissä ja työpajoissa.

9. Sähköinen perhekeskus

Rovaniemen kaupungin lapsiperheet nettisivulle on koottu tietoa perhekeskuksen palveluista ikäryhmittäin ja teemoittain sähköiseksi perhekeskukseksi.

Ikäryhmittäin tieto on koottu osioihin:

- tekemistä vapaa-ajalle
- palvelut arkeen
- varhainen tuki, hoito ja kuntoutus
- vahva tuki

Vanhemmille osioon on koottu tietoa teemoihin:

verkkopalvelut, asuminen ja talous, vanhemmuus ja parisuhde, tietoa ja tukea maahanmuuttajille, tukea mielen hyvinvointiin, tukea erotilanteeseen ja sovinnolliseen vanhemmuuteen, tukea päihteettömyyteen ja riippuvuuksiin, tukea lähisuhdeväkivaltaan.

Sivuilta löytyy myös tapahtumia ja uutisia.

Sivuja päivittää ja ylläpitää perhekeskuskoordinaattori Rovaniemen kaupungin viestinnän tuella. Sivut on koottu palvelutietovarantoa hyödyntäen sekä linkkien avulla.

10. Viestintä ja osallisuus

Perheille viestittävän tiedon osalta tiedon kokoaminen monialaisesti on tärkeää. Koonteja on tuotettu alla olevista teemoista ja nämä löytyvät perhekeskusverkoston Teams tiimistä sekä sähköisestä perhekeskuksesta eli Rovaniemen kaupungin lapsiperheet nettisivulla.

- Kohtaamispaikkatoiminnan viikkokalenteri
- Vertaisryhmät
- Palvelut kotiin
- Kesäkerhot ja leirit (kesän alussa nähtävillä perhekeskuksen nettisivulla)

Perhekeskuksessa hyödynnetään kaikkien toimijoiden viestintäkanavia perheille viestimiseen. Rovaniemen perhekeskuksella ei ole omia sometilejä tai profiilia, someviestinnässä hyödynnetään Rovaniemen kaupungin sometilejä (facebook, instagram). Lapin hyvinvointialueella on FB Lapin lapsiperheet ja IG lapinlapsiperheet.

Ammattilaisten yhteisen viestinnän alustana toimii perhekeskusverkoston Teams tiimi.

Työpajoissa ja toiminnan kehittämisessä hyödynnetään kokemusosaamisen verkostoa ja kokemusasiantuntijuutta. Sähköisestä perhekeskuksesta palautetta voi antaa Rovaniemen kaupungin yleisen palautekanavan kautta.

11. Rovaniemen perhekeskustoiminnan vuosikello

Verkostomessut ja nuorten tapahtuma

Perhepalvelukeskuksen yhteinen iltapäivä

Perheohjaamon pilotoinnin tulokset ja jatko

Suun terveydenhuollon, koulun, kouluterveydenhuollon, varhaiskasvatuksen ja neuvolan pilotoiti vanhempainiltoihin arviointi.

Kouluterveyskyselyn tarkastelu erityisesti Nokko pilotoinnin näkökulmasta.

Vuoden 2026 suunnitelma

"Perheohjaamon" pilotointi alkaa

Suun terveydenhuollon, koulun, kouluterveydenhuollon, varhaiskasvatuksen ja neuvolan pilotti vanhempainiltoihin

Nokko pilotointi

Rovaniemen ydiryhmä Rohkea
Kaakkoisen alueen ohjausryhmä
Strateginen kehittämistyöryhmä

Viestintä ja osallisuus:

Ammattilaiset: Teams, verkostokahvit, Perhekeskus infot, verkostomessut

Perheet: Edlevo, Wilma, tapahtumakalenteri, sosiaalinen media, lehdet, sähköinen perhekeskus, palautekyselyt, tapahtumat, kehittäjäasiakastoiminta



Pyydä apua -palvelun toteuttaminen
Kohtaamispaikkatoiminnan järjestäminen
Neuvokas perhe -elintapaohjaus

Perhepalvelukeskuksen yhteistyö
Vaka-Lapha lapsiperhepalvelut -yhteistyö
Lasten, nuorten ja perheiden elämäkaariverkosto

Perhekeskuskäsikirjan päivittäminen - vuoden tavoitteet

"Perheohjaamon" alkuinfo ja työpajat 1-2

Neuvokas perhe -hanke selvittely

Kohtaamispaikkatoiminnan yhteinen palautekysely

Perheiden tori -tapahtuman valmistelu
Nuorten tapahtuman kartoittaminen

Perheiden tori -tapahtuma perheille 12.4.2025
Torilla tavataan -tapahtuma perheille 24.5.2025

Perheohjaamon työpajat 3-4 ja yhteistapaamiset palvelun avaamiseksi

Nokko koulutusta tarjolla

Rovaniemen perhekeskustoiminnan tavoitteet 2025

Ammattilaiset/organisaatiot sitoutuvat perhekeskuksen rakenteisiin ja perhekeskustoimintaan.

Vanhemmuuden ja parisuhteen varhaisen tuen sekä eron ensiapu palvelujen järjestäminen vanhemmille

Perhekeskuksen palvelukokonaisuudessa työskentelevillä ammattilaisilla on yhdessä sovittuja toimintatapoja ja osaamista.

Ammattilaiset tuntevat toisensa ja palvelukokonaisuuden. Ammattilaisilla on toimivia konsultaatiokäytäntöjä.

Tavoite 1: Ammatillaiset/organisaatiot sitoutuvat perhekeskuksen rakenteisiin ja perhekeskustoimintaan.

Toimenpide:

Paikallisen ydinryhmän kokouksissa on paikalla edustus kasvun ja oppimisen palvelualueelta, vapaa-ajan palveluista, terveystalvuuista, sosiaalipalveluista, järjestöistä ja Rovaniemen seurakunnasta. Ydinryhmän jäsenet edistävät perhekeskustoimintaa ydinryhmän tehtävän mukaisesti.

Rovaniemen perhekeskuksen ydinryhmä Rohkean tehtävät:

- Sitoutuu alueellisesti ja maakunnallisesti sovittujen asioiden edistämiseen
- Linjaa paikallisesta yhdessä tehtävästä toiminnasta
- Laatii vuosittaisen toimintasuunnitelman ja toimenpiteet
- Tunnistaa ilmiöitä ja palvelutarpeita
- Sovittaa yhteen ja kehittää palveluja ja toimintoja
- Selkiyttää palvelukokonaisuutta, estää päällekkäistä työtä
- Sopii yhteistyön tavoista ja työnjaosta, koordinoi monialaista yhteistyötä
- Toimii tiedon välittäjänä: vie paikallista tietoa kaakkoisen alueen ohjausryhmään, tuo ja vie tietoa edustamaansa palveluun/toimintaan ja päätöksentekoon

Tavoite 2. Vanhemmuuden ja parisuhteen varhaisen tuen sekä eron ensiapu palvelujen järjestäminen vanhemmille

Toimenpide:

- "Perheohjaamo" –palvelun rakentaminen yhteiskehittämällä kevään 2025 aikana.
"Perheohjaamon" pilaointi syksyllä 2025.
 - Tarkennus: "Perheohjaamo" tarjoaa vanhemmille neuvontaa ja ohjausta perhearjen sujumiseen, vanhemmuuteen ja parisuhteeseen sekä eron pohdintaan ja haasteisiin. Pilottivaiheessa testataan palvelun toimivuutta ja kerätään asiakaspalautetta.

Tavoite 3: Perhekeskuksen palvelukokonaisuudessa työskentelevillä ammattilaisilla on yhdessä sovittuja toimintatapoja ja osaamista.

Toimenpiteet:

- Vaka-Lapha lapsiperhepalvelut yhteistyön edistäminen: varhaiskasvatuksen, neuvolan ja sosiaalityön edustajista koostuva ydinryhmä suunnittelee ja toteuttaa yhteistyötapaamisia, joissa selkiytetään ja kehitetään yhteisiä käytänteitä ja toimintatapoja.
 - Tarkennus: Laajemmat yhteistyötapaamiset järjestetään
 - päiväkotien johtajille ja neuvolan terveydenhoitajille
 - päiväkotien johtajille, lapsiperheiden kotipalvelun, perhesosiaalityön sekä lastensuojelun henkilöstölle.
- Neuvokas perhe –menetelmän osaamista ja käyttöä laajennetaan.
 - Tarkennus: Neuvokas perhe vahvuus- ja voimavarakeskeistä elintapaohjauksen materiaalia käytetään monialaisesti varhaiskasvatuksessa, iltapäiväkerhoissa, neuvolassa, koulussa, kouluterveydenhuollossa ja perhesosiaalityössä. Uusia osaajia koulutetaan ja perehdytetään menetelmän käyttöön.

Tavoite 4: Ammattilaiset tuntevat toisensa ja palvelukokonaisuuden. Ammattilaisilla on toimivia konsultaatio käytäntöjä.

Toimenpiteet:

1. **Verkostokahvit** – Pidetään kuukausittain, ja niihin osallistutaan aktiivisesti.

- Tarkennus: Verkostokahvit tarjoavat ammattilaisille tietoa sekä mahdollisuuden keskustella, jakaa kokemuksia ja kehittää perhekeskustoimintaa yhdessä. Kahvit pidetään säännöllisesti kuukausittain.

2. **Verkostomessut** – Syksyllä järjestetään verkostomessut, joihin osallistutaan monitoimijaisesti.

- Tarkennus: Verkostomessut toimivat paikkana, jossa ammattilaiset ja toimijat voivat tutustua toistensa palveluihin ja toimintaan sekä jakaa käytännönläheisiä kokemuksia ja oppia toisiltaan.

3. **Perhekeskusinfot** – Perhekeskuskoordinaattorit pitävät infotilaisuuksia kohdennetusti eri palveluissa.

- Tarkennus: Perhekeskuskoordinaattorit järjestävät kohdennettuja info-tilaisuuksia eri ammattilaisten kanssa, kuten neuvolassa, varhaiskasvatuksessa ja perhesosiaalityössä. Tämä varmistaa, että ammattilaiset ovat tietoisia perhekeskuksen palvelukokonaisuudesta ja rakenteista.

4. **Konsultaatio käytäntöjen kartoitus**

- Tarkennus: Selvitetään, mitkä konsultaatiomallit toimivat parhaiten ja missä ammattilaiset kokevat tarpeen lisäkonsultaatioille. Tavoitteena on selkeyttää, keiden välillä konsultaatiota tarvitaan ja millä tavalla.

Näitä kohti mennään yhdessä ja näitä vaalitaan

Perheellä on oikeus saada tietää millaisia palveluita on käytössä.

Perhekeskustoiminta:
"Ei pikadieetti vaan elämäntapa."

Tuki johdolta ja esihenkilöiltä, sitoutuminen peke toimintaan.

"Yksi lapsi, yhteinen suunnitelma"

"Perhesuunnitelma" -yhteiseksi.

Ymmärrys oman työn merkityksestä suhteessa kokonaisuuteen.

Tiedostetaan toistemme palvelut, ei tarvi olla yksin asioiden kanssa.

Moniammatilliset työn kehittämisen työryhmät tarpeen mukaan, palastelua aihe-alueittain, ei voi kaikkea ratkoa kerralla.

Lähtämisen kulttuurista kutsumisen kulttuuriin.

Luotetaan toisiimme, kaikki tekevät työtä perheen hyväksi. Positiivisia esimerkkejä esille → valtaosa hoituu!

Matalan kynnyksen konsultaation mahdollisuudet

12. Perhekeskuskehittäminen menneiltä vuosilta

Lasten ja perheiden palveluja on kehitetty tiiviisti vuodesta 2008 lähtien mm. Kansallisen sosiaali- ja terveydenhuollon kehittämisohjelmassa (Kaste 2008–2015) sekä Lapsi- ja perhepalveluiden muutosohjelmassa (LAPE 2016–2019) jatkuen hallitusohjelman mukaisesti vuosina 2020–2023. Lapsi- ja perhepalveluiden muutosohjelmaa toimeenpantiin osana Tulevaisuuden sosiaali- ja terveyskeskus -ohjelmaa Rovaniemen osalta Tulevaisuuden sote-keskus -hankkeessa 10/2022–12/2023. Työtä jatketaan Perhekeskustoiminnan vakiinnuttaminen Lapin hyvinvointialueelle –projektissa 1.1.2024–31.12.2025. Rovaniemen kaupunki vakinaisti paikallisen perhekeskuskoordinaattorin toimenkuvan osana erityisasiantuntijan työnkuvaa 1.2.2025.

Tulevaisuuden sote-keskus -hankkeen kehittämistyö on tiivistetysti alla.

Tiedon tuottaminen, kokoaminen ja tiedottaminen

Lapsiperhekysely
Lasten, nuorten ja perheiden palvelujen kokoaminen Rovaniemen kaupungin nettisivuille
Perheiden tori
Rovaniemi viikko > lapsiperhekyselyn tulosten julkistaminen, paneelikeskustelu
Vauvafoorumi
Lasten- ja nuorten mielen hyvinvoinnin verkostotapahtuma

Palvelujen kehittäminen ja luominen monialaisesti paikalliset tarpeet huomioiden

Perhekeskuksen monialainen ohjaus- ja neuvontapalvelu Perheinfo, Nuorten info ja Pyydä apua nappi
Vanhemmuuden webinaarit
Kohtaamispaikkatoiminta
Vauvaperhetyö/ varhainen ehkäisevä perhetyö
Walk in talk

Yhdessä sovittujen toimintatapojen edistäminen

Verkostoituminen / monialaisen yhteistyön vahvistaminen
Neuvokas perhe -menetelmän koulutukset monialaisesti (lapset puheeksi)
Työpajat Työnyrkki
Perhekeskuksen etäaamukahvit

13. Rovaniemen lapsiperheet lukuina vuonna 2024



Vauvoja syntyi 558



Alle 18-v. lapsia 11 983



Lapsiperheitä 6 589, henkilöitä lapsiperheissä 24 194



Yleisimmin perheessä kaksi alaikäistä lasta



Äiti ja lapsia 1896

Isä ja lapsia 441

13. Sanakirja

Apua huoliin -chat: Apua huoliin -chat tarjoaa apua lappilaisten nuorten ja lapsiperheiden vanhempien huoliin. Vastaaajana lappilaisia nuorten ja perheiden kanssa työskenteleviä ammattilaisia. <https://lapha.fi/apua-huoliin>

Alueellinen ohjausryhmä: Kaakkoisen palvelualueen perhekeskuksen ohjausryhmä, johon kuuluu edustus hyvinvointialueelta, kunnasta, järjestöistä sekä se urakunnasta. Ohjausryhmän tehtävänä on tunnistaa palvelu- ja kehittämistarpeet sekä erilaiset ilmiöt kaakkoisella alueella. Ohjausryhmä tarkastelee monialaisen palvelukokonaisuuden toimivuutta ja verkoston yhteensovittamista.

Ankkuri: Ankkuritoimintaa toteutetaan ammattillisessa tiimissä, joka kutsutaan koolle, kun viranomaisten tietoon on tullut nuorta koskeva rikosepäily, huolestuttavaa tietoa päihteiden käytöstä tai muuta huolta aiheuttavaa toimintaa. Tiimiin kuuluvat asiantuntijat poliisista, sosiaalitoimesta, terveystoimesta sekä nuorisotoimesta. Tiimi tapaa nuoren ja hänen perheensä mahdollisimman varhaisessa vaiheessa, jotta nuorta voidaan tukea ja tarvittaessa ohjata avun tai tuen piiriin. (<https://ankkuritoiminta.fi/etusivu>)

Harrastusresepti: Harrastusreseptin tarkoituksena on tavoittaa ne lapset ja nuoret, joilla ei ole mielekästä harrastusta. Harrastusreseptin voi kirjoittaa 1.-9. luokkalaisten oppilaiden parissa toimiva ammattilainen. Harrastusresepti -toimintamalli on käytössä niillä kouluilla, joissa Harrastamisen Suomen mallin toimintaa järjestetään. <https://www.rovaniemi.fi/Asiointikanavat/Harrastusresepti/7c2851e8-943c-4c1e-8392-055fa20477f>

HSS: Hoito syyteen sijaan. Poliisin ohjauksesta tapahtuva huumausaineen käytön varhainen interventio. Tarkoituksenmukaisen tuen tarjoaminen nuorelle paikallisessa riippuvuuskien palvelussa ja mahdollisuus välttää sakkorangaistuksesta. Kaikille alle 29-vuotiaille Lapissa.

Hyvinvointilähete: Toimintamalli ihmisen tukemiseksi yhteisöllisin keinoin. Hyvinvointilähete on ammattilaiselle keino ohjata asiakas yhteisölliseen toimintaan, kuten esimerkiksi järjestöjen, kuntien tai seurakuntien tarjoamaan toimintaan. Toimintamalli on tarkoitettu ihmisille, joilla omat voimavarat tai rohkeus ei riitä lähtemään yksin mukaan toimintaan. Lähetteen tekee esim. sote palveluiden ammattilainen yhdessä asiakkaan kanssa tai kuntalainen itse voi ottaa yhteyttä koordinaattoriin.

<https://hyvinvointilahete.fi/ammattilaiselle/>

Hyvinvointiryhmä: Hyvinvointiryhmä on Rovaniemen kaupungin moniammatillinen asiantuntijaryhmä, jonka yleisenä tarkoituksena on yhteensovittaa ja kehittää palvelualueet sekä toimijat ylittävää yhteistä tiedonkeruuta, toimintatapoja ja osaamista kuntalaisten ennalta ehkäisevän hyvinvoinnin, terveyden ja arjen turvallisuuden edistämiseksi. ([https://rovaniemi.cloudnc.fi/fi-FI/Viranhaltijat/Kaupunginjohtaja/Hyvinvointiryhman_kokoonpanon_paivittami\(211872\)](https://rovaniemi.cloudnc.fi/fi-FI/Viranhaltijat/Kaupunginjohtaja/Hyvinvointiryhman_kokoonpanon_paivittami(211872)))

Kohtaamispaikkatoiminta: Alle kouluikäisten lasten perheille järjestettävä toiminta kohtaamispaikoissa. Kohtaamispaikkoja ovat Avoin päiväkotitoiminta ja vauvavoimaa ryhmä, Rovaniemen seurakunnan perhekerhot ja vauvakahvila, MLL:n perhekahvilat. Kohtaamispaikkatoimijaverkosto: Verkostoon kuuluvat Avoin varhaiskasvatus, Mannerheimin lastensuojeluliiton Lapin piiri, Rovaniemen seurakunta, Erityislasten Omaiset ELO ry, Lapin ensi- ja turvakoti ry, Yhden Vanhemman Perheiden Liitto YVPL, Tyttöjen Talo Neiot, Sos lapsikylän ennaltaehkäisevä toiminta, Kotokunta. Verkoston kivijalka järjestää kohtaamispaikkatoimintaa ja muut verkoston jäsenet tuovat oman osaamisensa kohtaamispaikkojen ja näissä asioivien perheiden käyttöön.

Kokemusosaamisen verkosto: Lapin kokemusosaamisen verkosto järjestää muun muassa kokemusseminaareja, koulutusta ja tukea kokemusosaajille sekä kehittää kokemusosaamiseen liittyvää toimintaa alueellaan. Verkoston tavoitteena on kokemustiedon ja -osaamisen vieminen sosiaali- ja terveys sekä muiden palveluiden suunnittelun, toteutuksen, arvioinnin sekä kehittämisen rakenteisiin, vaikuttaminen, näkyvyys ja viestinä kokemustiedon ja -osaamisen tärkeydestä palveluissa ja niiden kehittämisessä sekä koko yhteiskunnassa. Toimijoiden tarpeista lähtevää toimintaa ja osallistumisen mahdollisuudet. Toimijoiden välisen yhteistyön edistäminen.

<https://innokyla.fi/fi/toimintamalli/lapin-kokemusosaamisen-verkosto> lisätietoa myös: <https://www.lapinsotu.fi/toiminta/verkostot/kokemusosaaminen/>

Lanupo: Rovaniemellä toimivan lakisääteisen Lapsi- ja nuorisopoliittisen ohjausryhmän tehtävänä on koota tietoa nuorten kasvu- ja elinoloista sekä arvioida sen pohjalta nuorten tilannetta paikallisen päätöksenteon ja suunnitelmien tueksi, edistää nuorille suunnattujen palvelujen yhteensovittamista, yhteisiä menettelytapoja nuoren palveluihin ohjaamisessa ja lisätä tiedonvaihtoa sujuvuutta sekä edistää yhteistyötä nuorisotoiminnan toteuttamiseksi. Nuorisolaissa nuorella tarkoitetaan kaikkia alle 29-vuotiaita. ([Lasten, lapsiperheiden ja nuorten hyvinvointisuunnitelma 2021-2025](#))

Lapset puheeksi: Lapset puheeksi -menetelmä koostuu lapset puheeksi -keskustelusta sekä tarvittaessa neuvonpidosta. Menetelmän avulla rakennetaan vanhempien, muiden lapsen elämän tärkeiden ihmisten ja lapsen välille yhteistä ymmärrystä arjesta. LP-työn tavoitteena on tukea lapsia ja perheitä heidän arkeissa ympäristöissä, kuten lasten kouluissa, päiväkodeissa, neuvolassa tai vapaa-ajanympäristöissä. Työtä tehdään paljon myös erilaisissa terveys- ja sosiaalialan palveluissa ja järjestöissä.

<https://mieli.fi/materiaalit-ja-koulutukset/tietoa-mielenterveyden-vahvistamisesta/perheet/toimiva-lapsi-ja-perhe-tyo/lapset-puheeksi-menetelma/>

Lapsi- ja lapsiperheneuvosto: Lapsi- ja lapsiperheneuvoston tehtävä on lapsi- ja lapsiperheasioiden ja palveluiden edistäminen ja seuranta. Neuvoston jäsenet edustavat Rovaniemellä lasten, nuorten ja perheiden kanssa toimivia järjestöjä. (<https://www.rovaniemi.fi/Kaupunki-ja-paatoksenteke/Paatoksenteke/Toimielimet-ja-lautakunnat/Lapsi-ja-lapsiperheneuvosto>)

Lapsiperhekysely: Kyselyllä kerätään tietoa Rovaniemeläisten lapsiperheiden hyvinvoinnista perhekeskuksen toimijoiden ja palveluiden kehittämiseksi ja päätöksenteon tueksi. Kyselyn toteuttaminen ja nousseiden tarpeiden eteenpäin vieminen toteutuu monialaisesti.

Lapsiystävällinen kunta tiimi: Vie eteenpäin Unicefin Lapsiystävällinen kunta -mallia Rovaniemellä. Tiimin kokoonpano on moniammatillinen.

Lasten, nuorten ja perheiden elämäntietoverkosto: Verkoston tarkoituksena on vahvistaa ja kehittää järjestö-kaupunkikumppanuutta, sekä tukea paikallisten järjestöjen keskinäistä yhteistyötä. Verkosto linkittää järjestöjen ja seurakunnan toimintaa Rovaniemen kaupungin hyvinvointityön rinnalle, ja edistää myös oppilaitosyhteistyötä.

<https://www.kansalaistalorovaniemi.fi/jarjestoille/yhteistyoverkostot/elamankaariverkostot/>

Lastensuojelun asiantuntijatyöryhmä: Työryhmän tarkoituksena on turvata moniammatillista asiantuntijuutta lastensuojelun sosiaalityöntekijöiden käyttöön Lapin hyvinvointialueella. Asiantuntijatyöryhmän rooli on konsultoiva ja asiakastapauksia käsitellään anonyymisti. <https://ekollega.fi/lastensuojelun-monialainen-asiantuntijatyoryhma>, LSL 417/2007, 14§.

MAKO -verkosto: MAKO-verkosto on Lapin alueella toimiva laaja verkosto, joka kokoaa yhteen maahanmuuton ja kotoutumisen parissa työskentelevät toimijat.

<https://www.ely-keskus.fi/ely-lappi-mako-verkosto>

MARAK: MARAK on vakavan parisuhdeväkivallan riskinarvioinnin ja uhrin auttamisen moniammatillinen menetelmä. MARAK on tarkoitettu henkilöille, jotka kokevat parisuhdeväkivaltaa tai elävät sen uhan alla. Rovaniemellä toimii MARAK -työryhmä, jossa arvioidaan asiakkaan tilannetta, laaditaan suunnitelma hänen tilanteensa parantamiseksi sekä sovitaan toimenpiteet, joihin ryhdytään. Lisäksi työryhmä seuraa, että sovitut toimenpiteet käynnistyvät. <https://thl.fi/aiheet/vakivalta/tyon-tueksi/marak-monialammatillinen-riskinarviointi>

Motti: Alle kouluikäisten lasten moniammatillinen työryhmä. Mukana toiminnassa ovat neuvolan terveydenhoitajat ja neuvolalääkärit, lasten fysio-, toiminta- ja puheterapeutit, perheneuvolan psykologi, varhaiskasvatuksen erityisopettajat (VEO), lastentarhanopettaja tai työntekijä perhesosiaaliyöstä tai lastensuojelusta. Moniammatillinen ryhmä kokoontuu yhdessä lapsen huoltajien kanssa keskustelemaan tilanteesta ja lapsen kehitykseen liittyvästä huolesta. Käynnillä suunnitellaan jatkotoimenpiteet ja esim. se, kuinka kiireellisesti lapsi mahdollisesti tarvitsee tarkempia arvioita. Lapsi ei ole tällä käynnillä mukana. Työntekijä, joka tunnistaa tarpeen motti-työskentelylle, on yhteydessä lapsen terveydenhoitajaan, joka puolestaan kokoaa tarvittavat työntekijät eli työryhmän koolle.

Neuvokas perhe -työryhmä: Työryhmän tehtävänä on juurruttaa elintapaohjaukseen keskittyvän Neuvokas perhe -menetelmän monialaista käyttöä Rovaniemellä. Työryhmä koostuu Neuvokas perhe agenteista ja yhdyshenkilöistä, jotka tulevat neuvolasta, kouluterveydenhuollosta, varhaiskasvatuksesta, sosiaalipalveluista ja Rovaniemen seurakunnasta. Työryhmällä on edustus valtakunnallisessa Neuvokas perhe verkostossa ja ryhmä tekee yhteistyötä Tornion Neuvokas perhe työryhmän kanssa.

Nuorisovaltuusto: Nuorisovaltuusto on kunnallinen vaikuttajajelin, joka koostuu 13-21-vuotiaista Rovaniemellä asuvista sekä kouluissa ja oppilaitoksissa olevista nuorista. (<https://www.rovaniemi.fi/Kaupunki-ja-paatoksenteke/Paatoksenteke/Toimielimet-ja-lautakunnat/Nuorisovaltuusto>) Demokraattisesti valittujen nuorisovaltuustojen tehtävänä on tuoda nuorten ääni kuuluviin, ottaa kantaa ajankohtaisiin asioihin sekä tehdä aloitteita ja kannanottoja. (<https://nuva.fi/mika-on-nuorisovaltuusto/>)

Ohjaamoverkosto: Ohjaamoverkostossa on mukana Rovaniemellä nuorten parissa toimivia tahoja. Verkostossa on mukana pääasiassa asiakastyötä tekeviä työntekijöitä ja sen tarkoituksena on pitää verkostotoimijoita ajan tasalla siitä, mitä kentällä tapahtuu. Verkoston tavoitteena on lisätä tietoa ja osaamista toisten tahojen tekemästä työstä sekä helpottaa yhteistyötä toimijoiden välillä myös tutustumisen kautta. Verkostoon pääsee mukaan esim. ottamalla yhteyttä Ohjaamoon.

Opiskeluhuollon alueellinen yhteistyöryhmä: Hyvinvointialueen ja kuntien muodostaman lakisääteinen yhteistyöryhmä. Yhteistyöryhmään kuuluu hyvinvointialueen, kuntien sekä muiden koulutuksen järjestäjien edustus. Lisäksi ryhmässä on alaikäisten huoltajien, opiskelijoiden, opiskeluhuollon sekä tarvittaessa muiden yhteistyötahojen edustus. Yhteistyöryhmän tehtävänä on valmistella alueellinen opiskeluhuoltosuunnitelma, seurata alueellisen opiskeluhuoltosuunnitelman toteutumista sekä opiskeluhuoltopalvelujen, koulutuksen järjestäjien, sosiaali- ja terveydenhuollon palvelujen sekä muiden tarvittavien palvelujen yhteistyön toteutumista sekä käsitellä yhteistyökysymyksiä ja huolehtia muista tehtävistä. <https://www.finlex.fi/fi/laki/ajantasa/2013/20131287>

Opiskeluhuollon monialainen asiantuntijaryhmä: on tapauskohtaisesti koottava ryhmä, joka käsittelee yksittäisen lapsen/ oppilaan/opiskelijan tai tietyn oppilas-/opiskelijaryhmän tuen tarpeen selvittämiseen ja opiskeluhuollon palvelujen järjestämiseen liittyviä asioita. <https://rovaniemi.cloudnc.fi/download/noname/%7Bb41ee1a2-ae98-4b11-95df-2f196f6228a4%7D/982459>

Opiskeluhuollon ohjausryhmä: koulutuksen järjestäjäkohtainen monialainen työryhmä, joka vastaa opiskeluhuollon yleisestä suunnittelusta, kehittämisestä, ohjauksesta ja arvioinnista. <https://rovaniemi.cloudnc.fi/download/noname/%7Bb41ee1a2-ae98-4b11-95df-2f196f6228a4%7D/982459>

Opiskeluhuoltoryhmä: yksikkökohtainen monialainen työryhmä, joka vastaa yksikön opiskeluhuollon suunnittelusta, kehittämisestä, toteuttamisesta ja arvioinnista. <https://rovaniemi.cloudnc.fi/download/noname/%7Bb41ee1a2-ae98-4b11-95df-2f196f6228a4%7D/982459>

Perheiden tori: Perhekeskustoimijoista koostuva verkosto, joka järjestää vuosittaisen Perheiden tori-tapahtuman yhteistyössä Kauppakeskus Revontulen ja Rinteenkulman kanssa. Torilla toimijat tekevät toimintaa ja palveluja tutuksi ja järjestävät mukavaa toimintaa perheille.

Perhekeskus: Perhekeskuksella tarkoitetaan palveluverkostoa, joka tarjoaa varhaista tukea sekä vastaa lasten, nuorten ja perheiden hyvinvoinnin ja avun tarpeisiin. Perhekeskus voi toimia verkostomaisena, fyysisessä toimipisteessä tai sähköisen perhekeskuksen muodossa. (<https://thl.fi/aiheet/lapset-nuoret-ja-perheet/sote-palvelut/perhekeskus>)

Rovaniemen perhekeskus: on lasten, nuorten ja perheiden kanssa toimivien ammattilaisten verkostomainen palvelukokonaisuus, jolla on monia toimipisteitä. Sähköinen perhekeskus löytyy Rovaniemen kaupungin lapsiperheet kohderyhmäsivulta.

Perhekeskuksen tehtävät: Perhekeskustoimintamalli määrittää perhekeskuksille seitsemän tehtävää, joita perhekeskuksessa toteutetaan yhdessä. (<https://thl.fi/aiheet/lapset-nuoret-ja-perheet/sote-palvelut/perhekeskus/perhekeskuksen-tehtavat>)

Perhekeskustoimintamalli: Valtakunnallinen malli, jolla kehitetään perhekeskuksia. (<https://thl.fi/aiheet/lapset-nuoret-ja-perheet/sote-palvelut/perhekeskus/perhekeskustoimintamalli>)

Perhekeskusverkosto Rovaniemellä: lasten, nuorten ja perheiden kanssa toimivat ammattilaiset ja toimijat muodostavat yhdessä perhekeskusverkoston. Laaja verkosto jakautuu kohdennettuihin työryhmiin ja verkostoihin.

Puuttumisen malli huolta herättävään käyttöökseen Rovaniemen perusopetuksessa: Malli ohjaa opettajia, rehtoreita ja oppilashuollon työntekijöitä, miten toimitaan, kun oppilas käyttäytyy huolta herättävästi (mm. epäasiallinen käytös, kiusaaminen, väkivalta, päihteiden käyttö).

Pyydä apua -palvelu: Pyydä apua! -nappi on matalan kynnyksen yhteydenottokanava lapsiperheiden ja nuorten palveluihin. Yhteydenottoihin vastaavat perhekeskuksen työntekijät 1–2 arkipäivän aikana. Apua voi pyytää omaan tai läheisen kaikenlaisiin nuorten ja lapsiperheiden kysymyksiin ja tilanteisiin liittyen. Asiakkaalle etsitään oikea apu ja ohjataan tai saatetaan toimintaan tai palveluun. <https://lapha.fi/pyyda-apua>

Päihdeherätteet -työkalu: Sisältää vinkkejä päihteiden puheeksi ottamiseen ja keskusteluun sekä tietoa eri tasoista palveluista. https://ekollega.fi/-/kyllystytaako-darra-paihteidenkayton-puheeksi-ottamisen-tyokalu?inheritedRedirect=true&redirect=%2Fhaku%3F_com_liferay_portal_search_web_search_bar_portlet_SearchBarPortlet_INSTANCE_4ZHPVlem15jr_formDate%3D1719490066319%26start%3D0%26_com_liferay_portal_search_web_search_bar_portlet_SearchBarPortlet_INSTANCE_4ZHPVlem15jr_emptySearchEnabled%3Dfalse%26q%3Dp%25C3%25A4ihdehuollon%2Bher%25C3%25A4tteet%26_com_liferay_portal_search_web_search_bar_portlet_SearchBarPortlet_INSTANCE_4

Strateginen kehittämissyöryhmä: Ohjaa, koordinoi, tukee ja arvioi perhekeskusehittämissyötä Lapin alueella. Linjaa perhekeskus palveluiden strategiset tavoitteet ja varmistaa riittävät resurssit sekä toimintaedellytykset palvelujen järjestämiseksi. Strategisessa kehittämissyöryhmässä on edustus hyvinvointialueelta, kunnasta, järjestöistä sekä seurakunnasta.

Sähköinen perhekeskus Rovaniemellä: lasten, nuorten ja perheiden palvelut kootusti Rovaniemen kaupungin nettisivuilla osoitteessa <https://www.rovaniemi.fi/Kohderyhmat/Lapsiperheet---Rovaniemen-perhekeskus>

Tunnista lapsen sosiaaliuollon tai suojelun tarve ja toimi -työkalu: Sosiaaliuollon tuen tarpeen tunnistamista helpottava työkalu ammattilaisille, jotka kohtaavat työssään lapsia, nuoria ja perheitä. Työkalu sisältää herätteitä lapsen ja perheen eri elämän alueilla, joista voi tunnistaa sosiaalihuollon tarpeen sekä toimintaohjeita. <https://lapitoy.sharepoint.com/sites/Virtu-tiedostomateriaali/Jaetut%20asiakirjat/Forms/AllItems.aspx?id=%2Fsites%2Fvirtu%2Dtiedostomateriaali%2FJaetut%20asiakirjat%2FTuotantoymp%3%A4rist%3%B6n%20tiedostomateriaali%2Fekollega%2Fjulkaisut%2FOppaat%2Flapsen%5Ftarpeet%5Fty%C3%B6kalu%2Epdf&parent=%2Fsites%2Fvirtu%2Dtiedostomateriaali%2FJaetut%20asiakirjat%2FTuotantoymp%3%A4rist%3%B6n%20tiedostomateriaali%2Fekollega%2Fjulkaisut%2FOppaat&p=true&ga=1>

Varhaiskasvatuksen ja Laphan perheiden palveluiden -työryhmä: Varhaiskasvatuksen, neuvolan, perhesosiaalityön ja lastensuojelun ammattilaisista koostuva työryhmä. Tavoitteena on edistää ja kehittää yhteistyötä toimijoiden välillä sekä vahvistaa vanhempien voimavaroja ja edistää lasten hyvinvointia.

VaSa: VaSa-verkosto on monialainen konsultoiva asiantuntijaverkosto koululaisen ja tämän perheen tueksi, kun tarvitaan koulun ja opiskelijahuollon lisäksi muita toimijoita mukaan. Verkoston kokouksissa ammattilaiset tuovat tietoa ja tukea perheelle, sovitaan perheen kanssa miten lapsen ja perheen asia etenee, kuka on perheen yhdyshenkilö ja mitä mahdollisella odotusajalla tapahtuu. (Pilotoitu Vasa 2 -hankkeessa, kehittäillä)

VAY: Dialoginen työskentelyote asiakassuhteisiin ja työntekijöiden yhteistyösuhteisiin. Varhainen Avoin Yhteistoiminta tarjoaa apua erilaisten palaverien ja tilaisuuksien vuoropuhelun vetämiseen. Verkoston konsultit huolehtivat keskustelun kulusta ja etenemisestä sekä asiakas- että työyhteisöpalaverissa, ottamatta kantaa asiasisältöihin. Toiminta on vaihtoehtoisia ja sitä voivat käyttää niin Rovaniemen kaupungin työyksiköt kuin myös kaupungin palveluiden asiakkaat. <https://www.rovaniemi.fi/Kaupunki-ja-paatoxenteko/Osallistu-ja-vaikuta/Varhainen-avoin-yhteistoiminta>

Vertaisryhmätoimintaa esim. synnytys- ja perhevalmennus Meijän polku

Ohjaamo verkosto: Nuorten kanssa toimivien ammattilaisten ja toimijoiden verkosto.

Ydinryhmä Rohkea: Rovaniemen perhekeskuksen toimintaa kehittävä ja ohjaava monialainen työryhmä. Ryhmä sopii perhekeskuksen yhteisistä toimintatavoista ja tarkastelee perhekeskuksen vastuualueen palvelutarpeita, työnjakoa ja yhteistä tapaa tehdä työtä sekä muita keskeisiä kysymyksiä. Ryhmän tehtävänä on päivittäisten toimintojen ja monialaisten tiimien johtaminen. Ryhmä konkretisoi strategisessa ja operatiivisessa johtoryhmässä tehdyt perhekeskustoimintaa koskevat linjaukset.

(https://www.julkari.fi/bitstream/handle/10024/141560/URN_ISBN_978-952-343-635-0.pdf?sequence=1&isAllowed=y)

Yksilökohtainen opiskeluhoito: Yksilökohtaiseen opiskeluhoitoon sisältyvät koulu- ja opiskeluterveydenhuollon palvelut sekä kuraattori- ja psykologipalvelut. Siihen kuuluu myös monialainen asiantuntijaryhmä, joka kootaan tapauskohtaisesti oppilaan tueksi. Myös opetuksen ja koulutuksen tueksi järjestettävät sosiaali- ja terveyspalvelut erityisoppilaitoksissa ovat osa yksilökohtaisen oppilashuollon kokonaisuutta. <https://www.oph.fi/fi/koulutus-ja-tutkinnot/opiskeluhoito>

14. Linkit ja luvuvinkit

Unelmien perhekeskus: <https://www.youtube.com/watch?v=5mq-O4aiCUM>

Perhekeskusajokortti: <https://www.eoppiva.fi/koulutukset/perhekeskusajokortti/>

Perhekeskustreeni: <https://www.eoppiva.fi/koulutukset/pirkanmaan-perhekeskustreeni/>

Perhekeskusten kehittäminen tulevilla hyvinvointialueilla: ohjeita toimintasuunnitelman laadintaan:
<https://www.julkari.fi/handle/10024/141560>

Perhekeskuksen toimintasuunnitelma:

<https://www.siunsote.fi/documents/393252/20966676/Perhekeskuksen+toimintasuunnitelma+2023-2025.PDF/7b6d851d-7503-af9b-f8c1-bf78998bfc29>

Tutkimus ja kehittämistietoa: <https://thl.fi/aiheet/lapset-nuoret-ja-perheet/sote-palvelut/perhekeskus/tutkimus-ja-kehittamistietoa>

Lasten, lapsiperheiden ja nuorten hyvinvointisuunnitelma Rovaniemellä 2021-2025
<https://www.rovaniemi.fi/loader.aspx?id=94d28436-5b1c-4b6f-b19e-123d31f182eb>

Rovaniemen kaupungin hyvinvointi- ja turvallisuusraportti 2023
<https://hyvinvointikertomus.fi/preview/18980833457>

Kiitos, kun tutustuit perhekeskukseen!

Palautetta ja kehittämissideoita voit antaa täällä: <https://forms.office.com/e/Lrk9SinHBN>

Käsikirja on julkaistu 8/2024

Käsikirja on päivitetty 6/2025